

Network Motion Firmware Update Guide



1. 펌웨어 업데이트

- 1) Firmware 폴더의 업데이트 프로그램(NemoFWU.exe)을 이용해 펌웨어 업데이트가 가능합니다.

프로그램을 관리자 권한으로 실행 후 플랫폼을 선택합니다.

| Product | Platform |
|------------------------------|----------|
| COMI-LX520 (RTEX) | RT |
| COMI-LX530S (Mechatrolink 2) | ML2 |
| COMI-LX530 (Mechatrolink 3) | ML3 |
| COMI-LX540/H (SSCNET3/H) | SS3 |

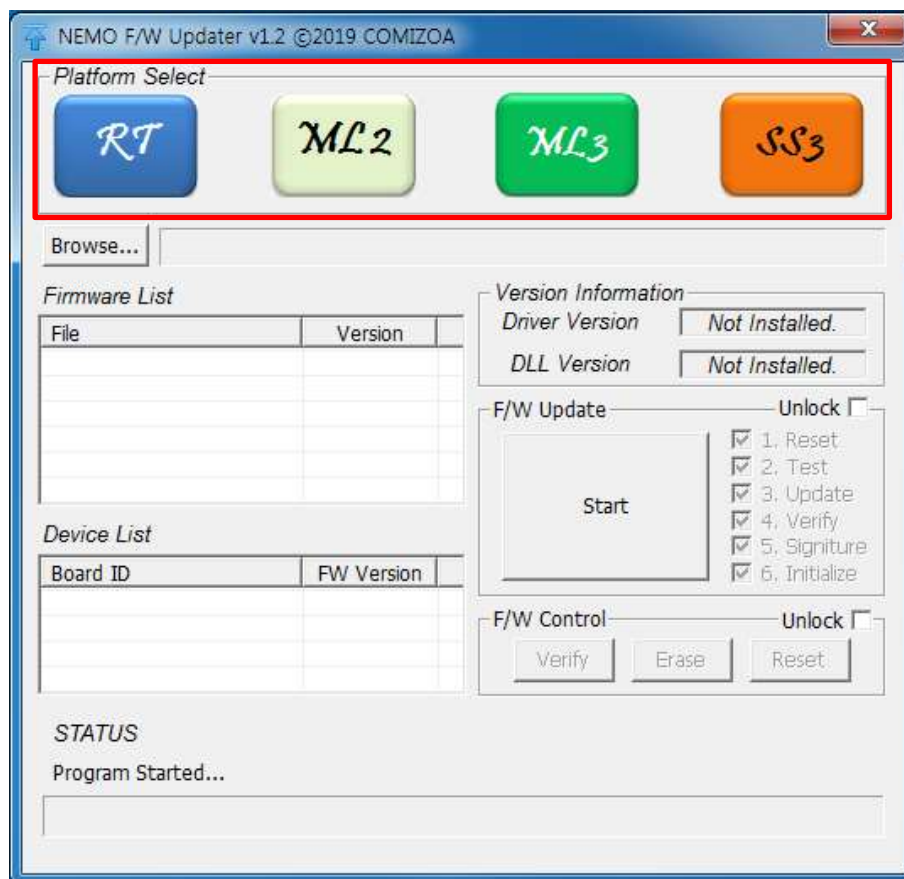


Figure 1-1. Firmware Update #1

2) Driver Version과 DLL Version을 확인합니다.

Driver와 DLL은 현재 사용 중인 펌웨어와 같이 배포된 버전인 것이 권장됩니다.

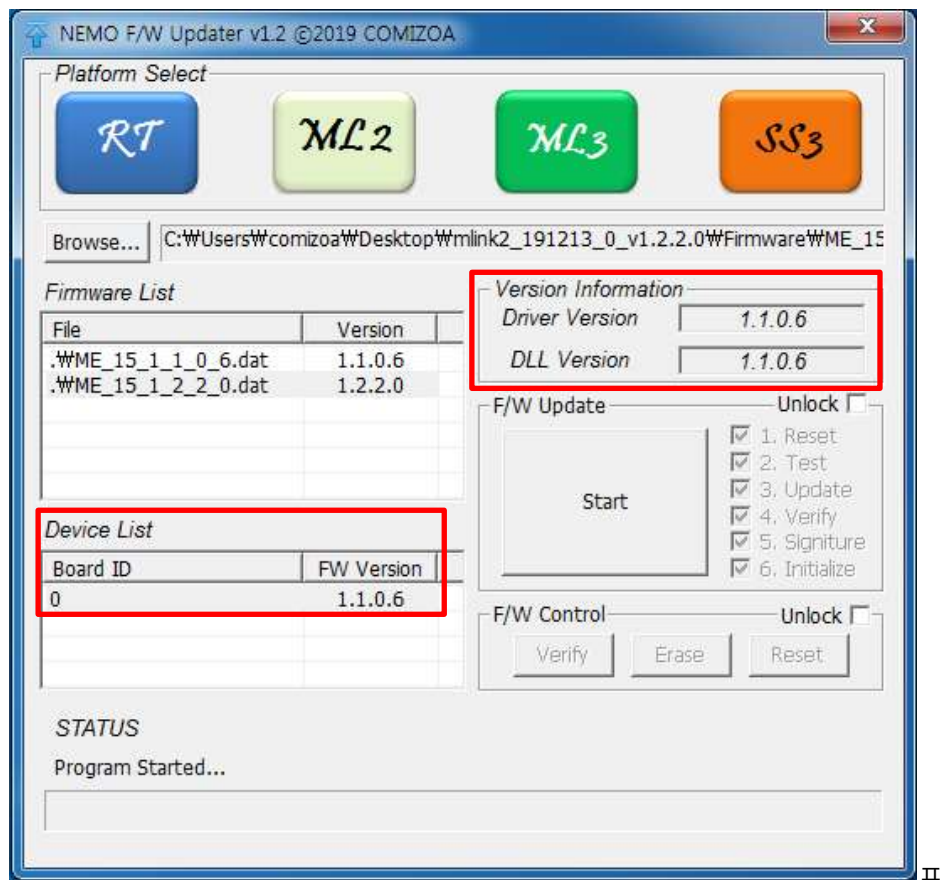


Figure 1-2. Firmware Update #2

- 3) Firmware List에 업데이트 할 펌웨어가 나타나는 경우 해당 펌웨어를 선택하고 나타나지 않는 경우 Browse 버튼을 클릭하여 업데이트 할 펌웨어를 선택한 후, 버전을 확인합니다.

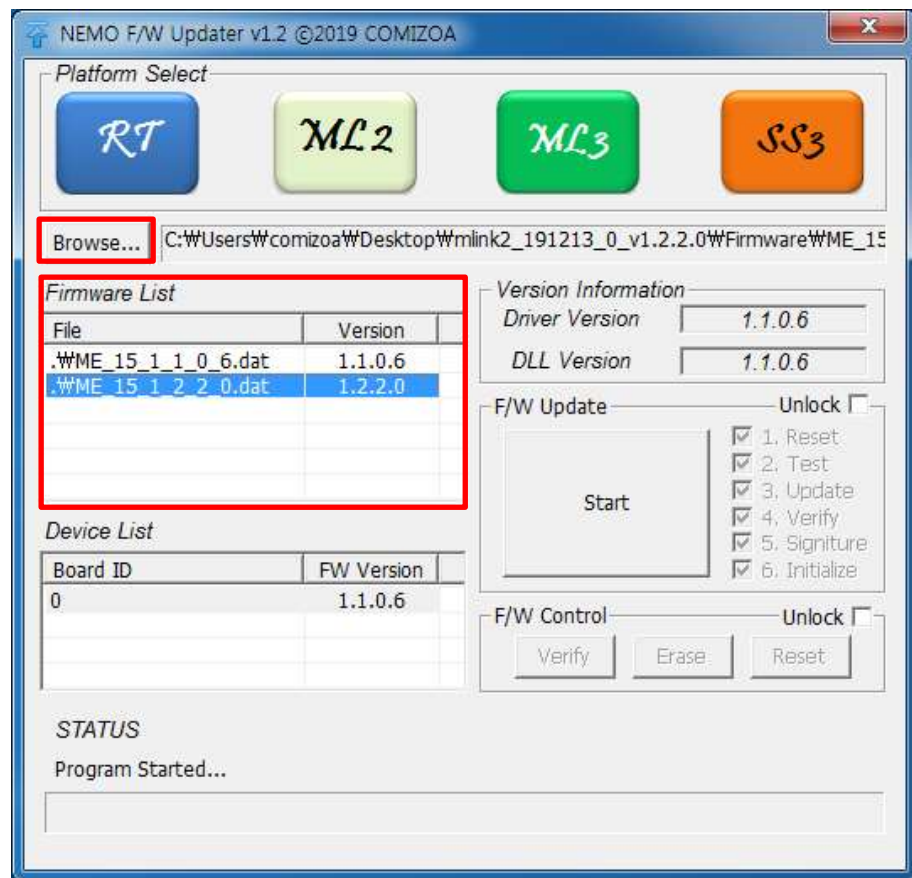


Figure 1-3. Firmware Update #3

- 4) Device List에서 업데이트를 진행 할 Board ID를 선택한 후, Start 버튼을 클릭하여 Update를 진행합니다.

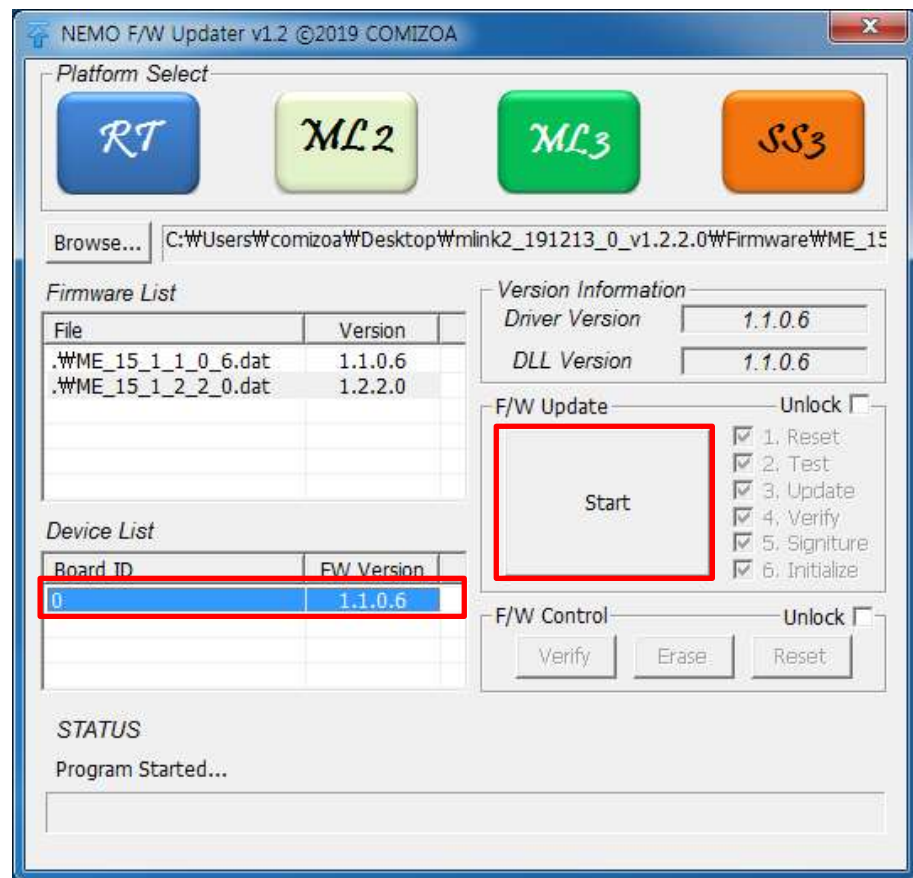


Figure 1-4. Firmware Update #4

- 펌웨어 진행시에는 Board의 FW RUN LED (녹색)가 느리게 점멸합니다.

완료 후에는 빠르게 점멸하므로 이를 통해 펌웨어 완료 여부를 확인할 수 있습니다.

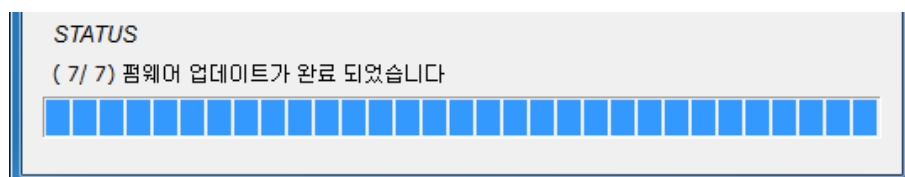


Figure 1-5. Firmware Update #5

2. 드라이버 업데이트

일반적으로 펌웨어 변경 시 드라이버와 라이브러리도 함께 변경이 됩니다.

펌웨어 업데이트 이후에 반드시 드라이버와 라이브러리도 업데이트 해주시기 바랍니다.

- 1) 제어판 또는 윈도우키 + Pause Break 키를 입력하여 시스템 창의 장치관리자에 진입합니다.



Figure 2-1. Driver Update #1

- 2) 장치관리자에서 현재 사용중인 드라이버를 제거합니다.

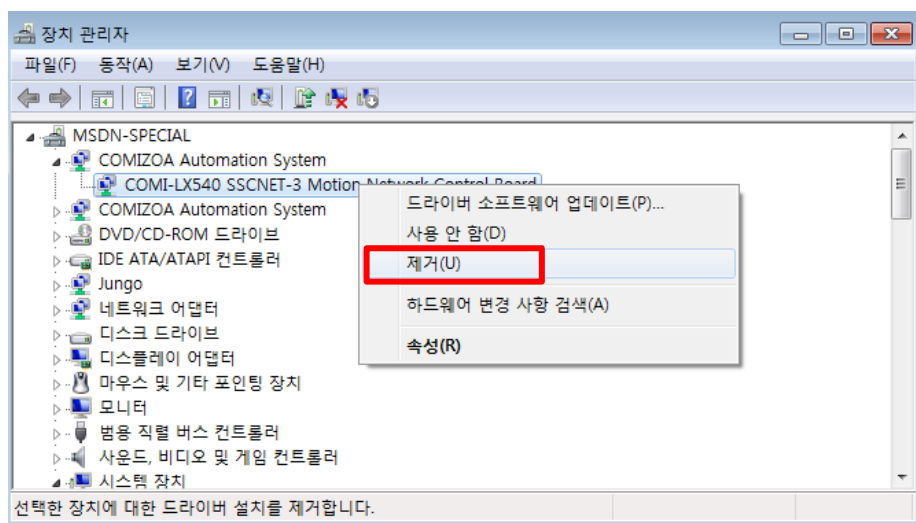


Figure 2-2. Driver Update #2

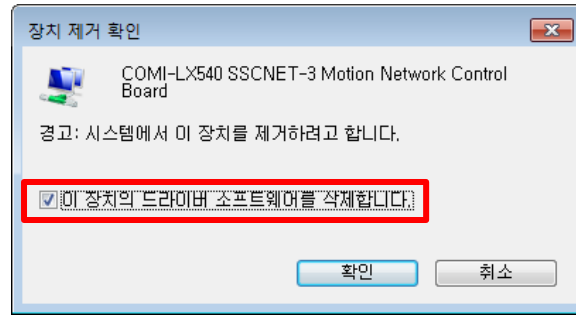


Figure 2-3. Driver Update #3

3) 다음의 경로에서 drv 파일을 삭제합니다.

- 경로 : C:\Windows\System32\drivers

| Product | Driver |
|------------------------------|-----------------|
| COMI-LX520 (RTEX) | ComiRTEX.sys |
| COMI-LX530S (Mechatrolink 2) | ComiMLink2.sys |
| COMI-LX530 (Mechatrolink 3) | ComiMLink3.sys |
| COMI-LX540/H (SSCNET3/H) | ComiSSCNET3.sys |

4) 하드웨어 변경사항을 검색 하여 장치를 추가합니다.

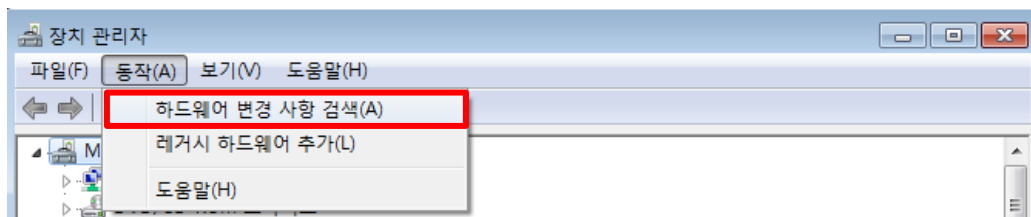


Figure 2-4. Driver Update #4

5) 검색된 장치 (기타 PCI 브리지 장치) 의 드라이버를 업데이트합니다.

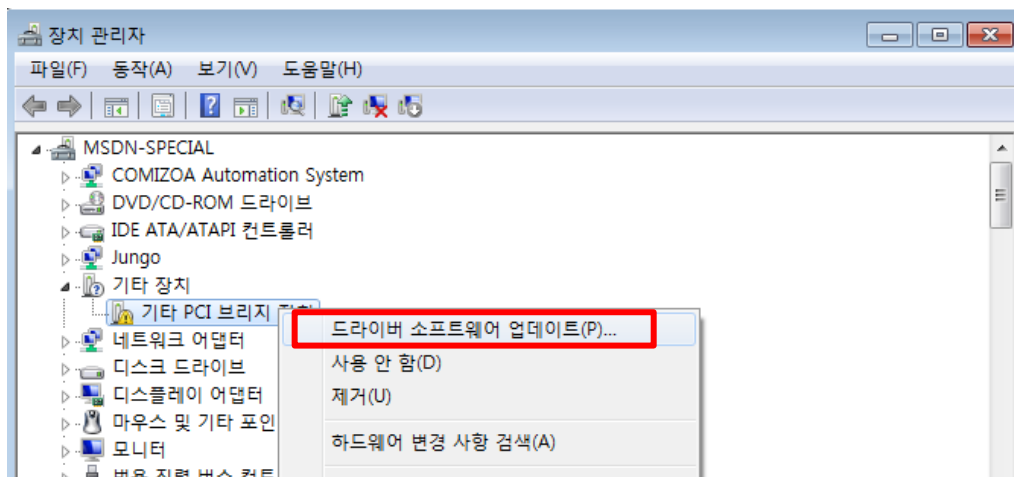


Figure 2-5. Driver Update #5

6) 수동으로 드라이버를 업데이트합니다.

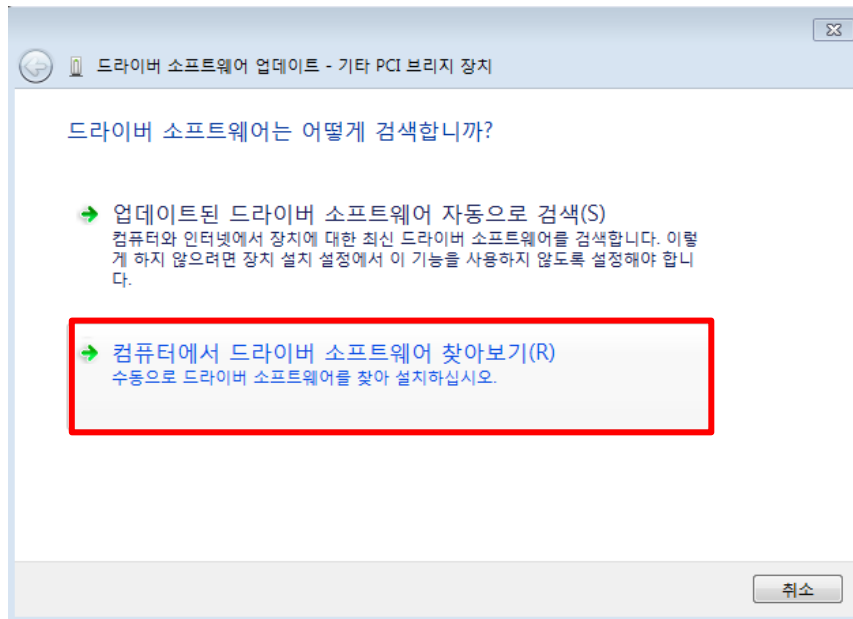


Figure 2-6. Driver Update #6

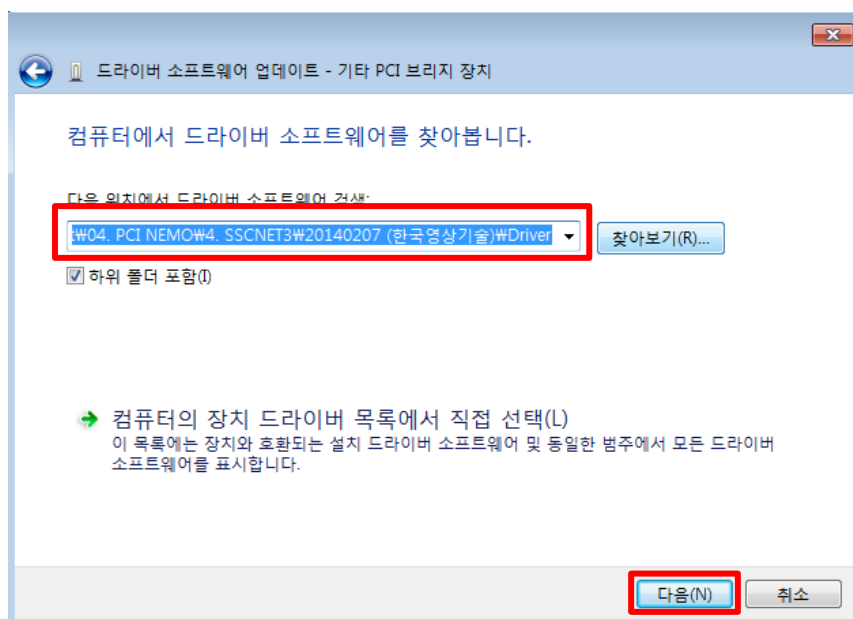


Figure 2-7. Driver Update #7

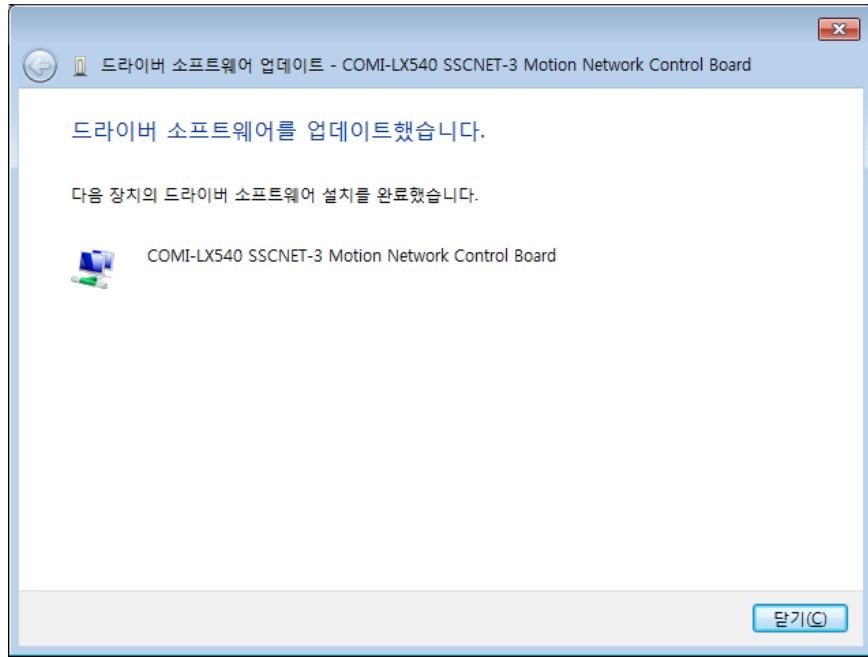


Figure 2-8. Driver Update #8

3. 라이브러리 업데이트

1) DLL파일을 System 참조 위치에 복사합니다.

- **32Bit Windows를 사용하는 경우**

C:\Windows\system32에 32bit DLL을 복사합니다.

- **64bit Windows를 사용하는 경우**

C:\Windows\system32에 64bit DLL

C:\Windows\syswow64에 32bit DLL을 복사합니다.

| Product | Bit | Library |
|------------------------------|-----------------|---------------------|
| COMI-LX520 (RTEX) | X64, x86(32bit) | ComiRTEX.dll |
| COMI-LX530S (Mechatrolink 2) | X86(32bit) | ComiMLink2.dll |
| | X64 | ComiMLink2_x64.dll |
| COMI-LX530 (Mechatrolink 3) | X64, x86(32bit) | ComiMLink3.dll |
| COMI-LX540/H (SSCNET3/H) | X86(32bit) | ComiSSCNET3.dll |
| | X64 | ComiSSCNET3_x64.dll |

2) User Application에서 참조하는 DLL 파일을 제공된 DLL 파일로 교체합니다.

3) 참조 오류를 방지하기 위해 제공된 .DLL 파일 외에는 제거합니다.

4. PC 재부팅

1) 펌웨어, Driver, DLL 업데이트 완료를 확인하고 PC를 재부팅합니다.

2) Firmware가 초기 상태에서부터 시작할 수 있도록, ReStart 가 아닌 Power-OFF -> Power-ON (Cold Boot) 을 이용합니다.